

## ●●● Consommation moyenne d'eau d'un foyer

| Nombre de personnes | Logement NON ÉQUIPÉ          |                        | Logement ÉCO                 |               |
|---------------------|------------------------------|------------------------|------------------------------|---------------|
|                     | Conso. en m <sup>3</sup> /an | Facture en €*<br>en €* | Conso. en m <sup>3</sup> /an | Facture en €* |
| 1                   | 40 à 50                      | 140 à 175              | 25 à 35                      | 90 à 120      |
| 2                   | 70 à 85                      | 245 à 315              | 50 à 65                      | 170 à 220     |
| 4                   | 130 à 185                    | 455 à 630              | 90 à 125                     | 305 à 425     |

Avec un prix de l'eau moyen en Gironde de :

- 1,3 €/m<sup>3</sup> pour l'eau potable seule,
- 3,5 €/m<sup>3</sup> pour l'eau potable et l'assainissement collectif (\*prix utilisé pour le calcul)

1 m<sup>3</sup> = 1000 litres

## ●●● Attention aux fuites !

- Robinet qui goutte = 35 m<sup>3</sup>/an perdus (123 € / an)
- Filet d'eau = 140 m<sup>3</sup>/an (490 € / an)
- Chasse WC fuyarde ou bloquée = 50 à 220 m<sup>3</sup>/an (175 à 770 € / an)

Surveillez votre compteur

## Je fais les bons gestes

### À LA MAISON

- Je prends des douches d'une durée raisonnable (idéalement 4 minutes) plutôt que des bains.
- Je ne laisse pas couler l'eau pendant la vaisselle (utiliser une bassine), le savonnage, le brossage des dents, le rasage.
- Je relève régulièrement mon compteur d'eau : il ne doit pas tourner quand personne n'utilise de l'eau à la maison.
- Je coupe l'arrivée d'eau quand je m'absente longtemps.
- J'utilise à pleine charge l'électroménager.

### ET POUR MON JARDIN

- Je laisse jaunir la pelouse
- Je surveille les consommations d'eau de ma piscine fraîches (matin ou soir)
- J'arrose aux heures

Les gestes et le matériel éco sont complémentaires.

## A retenir

- Je peux économiser 30% d'eau avec des petits équipements adaptables, rentabilisés en moins d'un an. C'est accessible à tous : si je suis locataire je peux agir aussi ;
  - Et j'économise aussi 5 à 10% d'énergie, via l'eau chaude sanitaire non consommée ; sans compter les économies de pompage et de traitement à l'amont ;
- Je n'oublie pas que boire l'eau du robinet évite la production et le transport des bouteilles plastiques.

## Pour aller plus loin

Informations pratiques et réglementaires, coordonnées des plombiers spécialisés sur le site public :

[www.jeconomiseleau.org](http://www.jeconomiseleau.org)

## Conseils personnalisés et gratuits

Pour toute information complémentaire, contactez le réseau départemental spécialisé des espaces info :

INFO → ÉNERGIE



CLCV : 05 56 90 74 72  
CREAQ : 05 57 95 97 04  
PACT : 05 56 33 88 70

# Pourquoi et comment économiser l'eau dans mon logement ?



En Gironde,

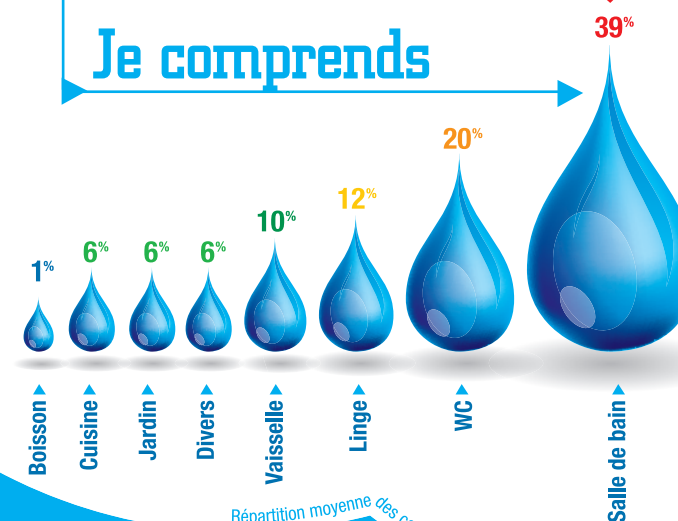
ce sont les nappes profondes qui nous fournissent l'eau du robinet. C'est une eau naturellement d'excellente qualité, âgée de plusieurs milliers d'années et qui pourrait être mise en bouteille sans traitement. Réservées à l'eau potable, ces nappes profondes nous alimentent tous, mais sont localement surexploitées. Si nous voulons profiter longtemps de cette eau exceptionnelle tout en réduisant nos factures d'eau et d'énergie, nous devons agir.

Suivez le guide :

- je comprends,
- j'équipe mon logement,
- je fais les bons gestes.

C'est dans la salle de bain que je consomme le plus !

## Je comprends



Répartition moyenne des consommations d'eau dans un logement



# Je m'équipe

## Règle d'or

Je m'équipe en recherchant **le maximum d'efficacité** : volume économisé important et achat vite rentabilisé.

### REDUCTEUR DE PRESSION > [V][V][V][V][V]

Installé après le compteur, il réduit la pression et les consommations



Coût du matériel **50 €** + pose par **50 €**

GAIN : Si pression initiale de 6 bars : **10 à 25 m³/an**

- Il protège votre électro-ménager
- J'ai une pression élevée (>4 bars) si je remplis un seau de 10 litres à l'évier en moins de 35 secondes

⚠ A éviter si vous avez un faible débit de douche

### DOUCHE-BAIN

#### DOUCHETTE ÉCONOMIQUE > [V][V][V][V][V]



**Meilleur prix maxi gain !** Douche à débit limité de 8 à 11 litres/ minute (au lieu de 15 à 20 l/min en standard) **conçue pour préserver votre confort.**

Coût du matériel **15 à 40 €**  
GAIN : **10 à 15 m³/an**

Prévoir en complément un **flexible renforcé** ou double agrafage (coût 15 €).

⚠ Éviter les douchettes multi-positions dont une seule économique (on oublie laquelle).

#### OU RÉGULATEUR DE DÉBIT DOUCHE > [V][V][V][V][V]

Équipement positionné entre le robinet et le flexible qui réduit le débit de la douche.

Pas moins de 10 l/min pour conserver un confort correct et corps métallique pour la solidité.

⚠ Éviter les stop douche (risque de brûlure).



Coût du matériel **5 à 15 €**  
GAIN : **10 à 15 m³/an**

#### MITIGEUR THERMOSTATIQUE > [V][V][V][V][V]



Coût du matériel **100 à 300 €**  
GAIN : **1 à 5 m³/an**

Permet de régler automatiquement la température : moins d'eau gaspillée pour la régler.

⚠ A compléter par une douchette éco et un flexible renforcé.

#### ÉLECTROMÉNAGER > [V][V][V][V][V]

Remplacer un ancien appareil par un récent réduit sa consommation de moitié.

⚠ Une vaisselle en machine consomme moins d'eau qu'une vaisselle à la main.



Coût du matériel **400 à 500 €**  
GAIN : **6 à 15 m³/an**

### WC



**Meilleur prix maxi gain !** Coût du matériel **5 à 15 €**  
GAIN : **5 à 8 m³/an**

#### SAC WC > [V][V][V][V][V]

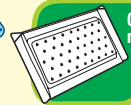
Réduit le volume de chasse (1,5 à 3 litres économisés sur 9l).

⚠ Pour conserver l'effet de chasse, placer le sac plein au fond du réservoir sans gêner le mécanisme.

#### OU PLAQUETTE WC > [V][V][V][V][V]

Réduit le volume de chasse (1,5 à 3 litres économisés sur 9l).

⚠ Vérifier régulièrement l'étanchéité de la plaquette.



Coût du matériel **25 à 30 €** les 2  
GAIN : **5 à 8 m³/an**

#### OU MÉCANISME WC 3-6 LITRES OU INTERROMPABLE



Coût du matériel **25 à 60 €**  
GAIN : **5 à 8 m³/an**

Mécanismes qui permettent de ne pas vider totalement le réservoir

⚠ Laisser en place les trombes ou réservoirs suspendus à chaînette (volume de chasse < 5 litres)

⚠ Tous les mécanismes ne s'adaptent pas à tous les réservoirs.

### ÉVIER-LAVABO

#### MOUSSEURS OU AÉRATEURS ÉCO

(OU RÉGULATEURS DE DÉBIT) > [V][V][V][V][V]



**Meilleur prix pose facile** Coût du matériel **5 à 10 €**  
GAIN : **1 à 2 m³/an**

Remplace le mousseur standard (brise jet) en sortie de robinet.

⚠ Choisir un débit de 6 l/min en général. Modèle régulé recommandé (débit indépendant de la pression).

⚠ Modèle 8 l/min pour que les chaudières instantanées se déclenchent.

#### OU MITIGEUR AVEC BUTÉE POUR L'ÉVIER > [V][V][V][V][V]

Butée à mi-chemin limitant le débit (à 6 l/min) pour les utilisations fréquentes, et débrayable pour le remplissage des grands récipients.

⚠ Ne pas mettre de mousseur économique en supplément.



Coût du matériel **60 à 150 €**  
GAIN : **1 à 2 m³/an**

#### Une légende pour vous guider

⚠ Astuces et conseils | ⚠ Attention

• GAIN : exprimé en m³ / an pour un logement standard (110 m³/an)

• EFFICACITÉ : [V][V][V] forte | [V][V] moyenne | [V] faible

• POSE : [V] facile | [V][V] bricoleur | [V][V][V] professionnel

# Et si j'ai un jardin

## Règle d'or

J'optimise d'abord mes consommations avec du matériel et des gestes adaptés **avant de changer de ressource.**

### JE M'ÉQUIPE POUR UN JARDIN PLUS SOBRE

- Essences peu consommatrices (plantes vivaces plutôt qu'annuelles)
- Paillage
- Goutte à goutte (plutôt qu'aspersion)

### JE CHANGE DE RESSOURCE

⚠ Efficacité et intérêt global limités, renseignez-vous !

#### PETITE CUVE EN DESCENTE DE GOUTTIÈRE > [V][V][V][V][V]

⚠ Pour le même prix, 10 fois moins efficace qu'une douchette éco et un sac WC.



Coût du matériel **50 à 250 €**  
GAIN : **2 à 3 m³/an** soit 10 €/an économisés

#### GRANDE CUVE EAU DE PLUIE ENTERRÉE > [V][V][V][V][V]



Volume de 5 à 10 m³  
Coût du matériel **4 à 8 000 €**  
GAIN : **> 30 m³/an**

L'arrêt ministériel du 21/08/08 autorise l'utilisation dans les WC sous conditions strictes.

⚠ Toute communication entre le réseau public et les canalisations d'eau de pluie est interdite (pas de vanne ni robinet).

⚠ Installer un compteur pour la part d'eau de pluie (ou de puits) utilisée dans la maison (WC,...) et rejetée à l'égout.

#### PUITS OU FORAGE PEU PROFOND > [V][V][V][V][V]

Déclaration obligatoire en mairie

⚠ Echecs fréquents (forage improductif) et coût élevé : choisissez une entreprise qualifiée.

⚠ Réalisation de forage parfois localement interdite, renseignez-vous !

Coût variable selon le sous-sol à partir de **2 000 €**

GAIN : Volume variable selon le jardin.

